

JACKSON II

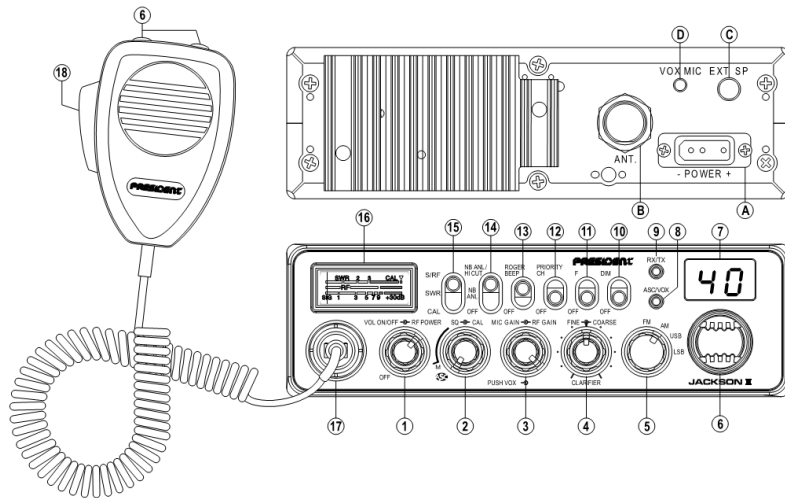


*Руководство по
эксплуатации*



PRESIDENT

Краткий обзор Вашего PRESIDENT JACKSON II ASC



ОГЛАВЛЕНИЕ

УСТАНОВКА	4
ЭКСПЛУАТАЦИЯ	6
ТЕХНИЧЕСКИЕ ХАРАКТЕРИСТИКИ	10
В СЛУЧАЕ НЕИСПРАВНОСТИ	10
КАК ПОСЛАТЬ/ПРИНЯТЬ СООБЩЕНИЕ	10
ТАБЛИЦА ЧАСТОТ	11
ЕВРОПЕЙСКИЕ СТАНДАРТЫ	11
ДЕКЛАРАЦИЯ О СООТВЕТСТВИИ	13
ГАРАНТИЙНЫЙ ЛИСТ	14

ВНИМАНИЕ !

Перед началом эксплуатации радиостанции, убедитесь в том, что вы подключили антенну (разъем В расположен на задней панели радиостанции) и проверили значение КСВ (Коэффициент Стоячей Волны) ! Иначе вы рискуете нанести серьезный вред усилителю мощности, что не является гарантийным случаем.

МУЛЬТИСТАНДАРТНЫЙ АППАРАТ!

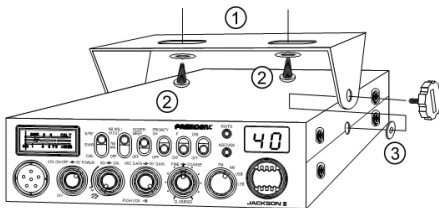
См. функцию "F" на стр. 8 и таблицу Европейские Стандарты на стр. 11.

Добро пожаловать в мир радиостанций СВ последнего поколения. Новый модельный ряд радиостанций – это наиболее верный способ электронной коммуникации. Применение новейших технологий гарантирует безупречное качество Вашего PRESIDENT JACKSON II ASC. Это новое слово в удобстве и в решении технических задач, в том числе, для самого требовательного профессионала в области СВ. Чтобы максимально использовать все его возможности, мы советуем Вам внимательно ознакомиться с данным руководством перед установкой и эксплуатацией Вашего СВ PRESIDENT JACKSON II ASC.

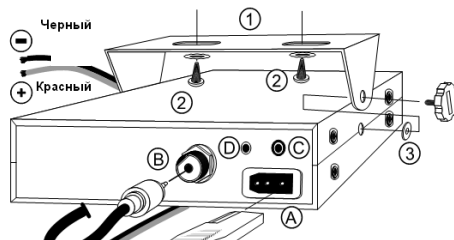
А) УСТАНОВКА

1) ВЫБОР МЕСТА УСТАНОВКИ И МОНТАЖ МОБИЛЬНОЙ РАДИОСТАНЦИИ

- Выберите место, наиболее подходящее для простой и удобной эксплуатации Вашей мобильной радиостанции.
- Проследите, чтобы радиостанция не мешала водителю, ни пассажирам транспортного средства.



ГЛАВНАЯ СХЕМА
МОНТАЖА



- Необходимо предусмотреть безопасный выход кабелей (питание, антенна, аксессуары...), таким образом, чтобы они ни в коем случае не мешали вождению автомобиля.
 - Для монтажа радиостанции используйте крепление (1), входящее в комплект поставки, прочно закрепите его при помощи крепежных болтов (2) (диаметр отверстия 3,2 мм). Будьте внимательны, не повредите электрику автомобиля во время сверления отверстия для радиостанции.
 - Во время установки не забудьте проложить круглые детали из каучука (3) между радиостанцией и креплением. Они выполнят функцию амортизаторов и обеспечивают безопасное вращение и уплотнение радиостанции.
 - Выберите место для кронштейна микрофона и подготовьте выход кабеля для него.
- ПРИМЕЧАНИЕ: Если ваша мобильная радиостанция имеет разъем для микрофона на передней части, она может быть вмонтирована в панель кабины. В данном случае рекомендуется присоединить внешний динамик для более качественного звучания (разъем EXT.SP расположен на задней части аппарата: С). Проконсультируйтесь у Вашего продавца о том, как правильно вмонтировать радиостанцию.

2) УСТАНОВКА АНТЕННЫ

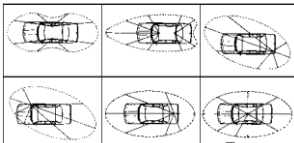
а) Выбор антенны

- При использовании СВ важно знать, что чем больше размер антенны, тем лучше ее прием. Ваш консультант подскажет Вам в выборе.

б) Мобильная антенна

- Необходимо установить ее в том месте автомобиля, где площадь металлической поверхности максимальна, удаленно от лобового и заднего стекол.
- В случае если радиотелефонная антенна уже установлена, антенна СВ должна быть на уровень выше.
- Существует 2 вида антенн: преднастраиваемые и регулируемые.
- Преднастраиваемые применяются преимущественно с хорошим заземлением (верхняя часть крыши или багажник).
- У регулируемых рабочий диапазон гораздо больше, они могут эффективно работать при меньшей заземляющей плоскости (см. *Настройка КСВ*).
- Для антенны с врезным креплением необходимо иметь идеальное соотношение антенна/кузов; для этого аккуратно подчистите поверхность на уровне винта и крепежа.
- Во время проведения кабеля, будьте внимательны, чтобы не пережать и не раздавить его (риск разрыва или короткого замыкания).
- Подключите антенну (В).

СХЕМА ИЗЛУЧЕНИЯ



с) Фиксированная антенна

- Проследите, чтобы она была выдвинута на максимум. При креплении на опору, вероятно, будет необходимо установить антенну в соответствии с действующими нормами (проконсультироваться у специалиста).

Антенны и аксессуары PRESIDENT специально задуманы с оптимальной отдачей каждого аппарата из модельного ряда.

3) ПОДКЛЮЧЕНИЕ ПИТАНИЯ

Ваш PRESIDENT JACKSON II ASC оснащен защитой от изменений полярности. Тем не менее, перед запуском в работу, проверьте соединения.

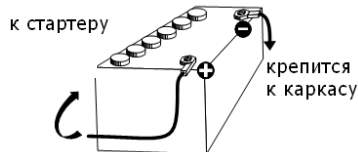
Ваша радиостанция должна быть подключена к источнику постоянного напряжения напряжением в 12 Вольт (А). На сегодняшний день, большинство легковых и грузовых автомобилей имеют отрицательное заземление. Чтобы убедиться в этом, достаточно, чтобы клемма (-) аккумуляторной батареи была подключена к моторному блоку двигателя или к каркасу. В противном случае, проконсультируйтесь у Вашего продавца.

ВНИМАНИЕ: Как правило, грузовые автомобили обладают двумя аккумуляторами и одним электрическим блоком на 24 Вольт. Таким образом, необходимо включить в электрическую цепь преобразователь 24/12 Вольт (Типа PRESIDENT CV 24/12).

Все последующие операции по подключению должны выполняться при отключенном шнуре питания:

- а) Убедитесь в том, что питание не превышает 12 Вольт.
- б) Закрепите клеммы (+) и (-) на аккумуляторе (+ = красный, - = черный). При необходимости удлинить шнур питания, используйте кабель такого же или большего сечения.
- в) Необходимо подключиться к постоянным разъемам (+) и (-). Мы рекомендуем вам подключить шнур питания непосредственно к аккумулятору (подключение к шнуру магнитолы или к другим частям электрической цепи не рекомендуется, в некоторых случаях может способствовать приему посторонних сигналов).
- г) Подключите красный провод (+) к положительной клемме аккумулятора и черный провод (-) к отрицательной клемме аккумулятора.

- д) Подключите шнур питания к радиостанции.



ВНИМАНИЕ: Никогда не заменяйте оригинальный предохранитель (2 А) моделью с другим показателем!


4) ОСНОВНЫЕ ОПЕРАЦИИ ПЕРЕД НАЧАЛОМ ЭКСПЛУАТАЦИИ, ДО НАЧАЛА ПЕРЕДАЧИ (не нажимая на тангенту микрофона)

- а) Подключите микрофон,
- б) Проверьте подключение антенны,
- в) Запуск аппарата в работу: поверните переключатель громкости (1) по часовой стрелке, пока не услышите щелчок.
- г) Поверните переключатель SQUELCH (2) на минимум (позиция М).
- д) Отрегулируйте громкость (VOLUME) до подходящего уровня.
- е) Установите радиостанцию на 20 канал при помощи селекторов каналов (6).

5) НАСТРОЙКА КСВ (Коэффициент Стоячей Волны)

ВНИМАНИЕ: Данная операция должна быть выполнена незамедлительно во время первой эксплуатации аппарата или при замене антенны. Настройка должна осуществляться в свободном пространстве, на открытом воздухе.

* *Настройка наружного КСВ-метра (типа TOS-1PRESIDENT):*

- а) Подключение КСВ-метра:
 - Подключите КСВ-метр между радиостанцией и антенной, как можно ближе к радиостанции (для этого используйте кабель с максимальной длиной 40 см типа CA-2C PRESIDENT).
- б) Настройка КСВ:
 - настройте радиостанцию на 20 канал в режиме AM,
 - установите переключатель КСВ-метра на позицию CAL (калибровка),
 - нажмите на тангенту микрофона, чтобы начать передачу,
 - переместите стрелку на указатель  при помощи ручки калибровки,
 - переведите переключатель на позицию SWR (показывает значение КСВ). Показываемое значение должно быть приближено к 1. В противном случае, отрегулируйте антенну таким образом, чтобы получить значение как можно более

близкое к 1 (допустимо значение от 1 до 1,8).

- необходимо менять калибровку КСВ-метра после каждой регулировки антенны.

Примечание: Для избежания потерь и затуханий сигнала в проводах, соединяющих радиостанцию с аксессуарами, PRESIDENT рекомендует использовать кабель длиной до 3м.

Теперь Ваша радиостанция готова к эксплуатации.

В) ЭКСПЛУАТАЦИЯ

1) ВКЛЮЧЕНИЕ/ВЫКЛЮЧЕНИЕ - ГРОМКОСТЬ

- а) Чтобы включить Вашу радиостанцию, нужно повернуть переключатель (1) по часовой стрелке.
- б) Чтобы увеличить громкость звука, продолжайте поворачивать переключатель по часовой стрелке.

RF POWER

Регулятор выходной мощности только для модуляции AM и FM. Позволяет уменьшить мощность, в случае если Ваш собеседник находится на близком расстоянии, и у него нет функции RF GAIN. Он находится в обычной позиции, если стоит на максимуме по часовой стрелке.

2) ASC (Автоматический Шумоподаватель) / SQUELCH – CAL SQUELCH

Данная функция устраняет нежелательные фоновые шумы в отсутствие передачи сообщений. Автоматический Шумоподаватель не влияет ни на громкость звука, ни на мощность передачи, но позволяет значительно улучшить качество приема.

- а) ASC: (SQUELCH À RÉGLAGE AUTOMATIQUE): Автоматический Шумоподаватель Мировой патент, эксклюзивное качество PRESIDENT. Повернуть ручку шумоподавателя (2) против часовой стрелки на позицию ASC. На дисплее появляется обозначение «ASC». «ASC/VOX» загорается зеленым. Не рекомендуется настраивать одновременно громкость и чувствительность приемника, пока функция ASC включена. Данная функция может быть выключена поворотом переключателя по часовой стрелке. В данном случае настройка шумоподавателя снова осуществляется вручную. С экрана исчезает обозначение «ASC/VOX».

6) РУЧНОЙ ШУМОПОДАВИТЕЛЬ

Поверните ручку шумоподавителя по часовой стрелке до тех пор, пока не исчезнут все фоновые шумы. Нужно выполнять данную настройку с точностью, т.к. в позиции «максимум» по часовой стрелке проходят только самые сильные сигналы.

CAL

Осуществляет калибровку КСВ-метра (см. РЕГУЛИРОВКА КСВ в п.5).

3) ФУНКЦИИ MIC GAIN ~ RF GAIN ~ VOX

MIC GAIN

Настройка чувствительности микрофона. Обычное положение для данной функции – «максимум» по часовой стрелке.

RF GAIN

Настройка чувствительности при приеме. Позиция «максимум» устанавливается в случае приема сообщения на дальней дистанции. Вы можете уменьшить RF GAIN во избежание искажений, когда собеседник находится на близком расстоянии. Уменьшите коэффициент при приеме в случае, если обмен сообщениями осуществляется на близком расстоянии с собеседником, не имеющим функции RF POWER.

Обычное положение для данной функции – «максимум» по часовой стрелке.

VOX

Функция VOX осуществляет передачу при использовании стандартного микрофона (или дополнительного микрофона vox) без нажатия на тангенту РТТ. При использовании дополнительного микрофона vox, подключенного к задней панели радиостанции, стандартный микрофон выключается.

а) Режим VOX

Включите функцию кратким нажатием на клавишу VOX. Символ «ASC/VOX» загорится на дисплее красным. Повторное нажатие на клавишу VOX выключит функцию. Обозначение «VOX» исчезнет с экрана.

Примечание: если функция Автоматического Шумоподавления тоже активна,

индикатор становится оранжевым.

б) Настройка VOX

Удерживать в течение секунды клавишу VOX для включения функции Регулировки Vox. Доступны три опции: Чувствительность / Уровень Anti-Vox / Временной интервал

Кратким нажатием на клавишу VOX перейдите к следующей настройке (по кругу). Экран отображает вид настройки (первый символ) и его уровень (второй символ).

- Чувствительность «**L5**» позволяет отрегулировать чувствительность микрофона (стандартного или дополнительного микрофона) для оптимального качества передачи. Уровень регулируется с 1 (высокий уровень) до 9 (низкий уровень) при помощи селектора каналов или клавиш UP/DN стандартного микрофона. **L** соответствует Чувствительности (Sensitivity Level).
- Anti-Vox «**A**» устраняет фоновые шумы. Уровень регулируется с 0 (Off) до 9 (низкий уровень) при помощи переключателя каналов и клавиш UP/DN стандартного микрофона. «**A**» соответствует Anti-Vox (Уровень Anti-Vox).
- Временной интервал «**I**» : позволяет избежать «резкого» разрыва передачи, добавляя паузу к концу сообщения. Уровень регулируется с 1 (короткий интервал) до 9 (длинный интервал) при помощи переключателя каналов. «**I**» соответствует Temporisatıon (задержка во времени). Как только настройки отрегулированы, удерживайте в течение секунды клавишу VOX , чтобы выйти из меню настройки «Настройка Vox».

4) ФИЛЬТР CLARIFIER

FINE : смещение частоты при передаче сигнала LSB/USB, чтобы улучшить качество приема голоса Вашего собеседника.

COARSE : смещение частоты при приеме сигнала.

Обычная позиция для регулятора расположена по центру.

5) ПЕРЕКЛЮЧАТЕЛЬ РЕЖИМА FM / AM / USB / LSB

При помощи данного переключателя можно выбрать модуляцию AM, FM или LSB. Тип

вашей модуляции должен соответствовать модуляции собеседника.

Модуляция амплитуды/ AM: Передача сообщений на участке с возвышенностями и препятствиями на средней дистанции (наиболее популярно в России).

Модуляция частоты/ FM: Передача сообщений в большей степени на плоском и свободном участке.

USB - LSB : Передача сигнала на дальней дистанции (в зависимости от условий).

6) ПЕРЕКЛЮЧАТЕЛЬ КАНАЛОВ: Селектор и клавиши UP/DN микрофона

Данные кнопки позволяют перейти от одного канала к другому вперед/назад. Звуковой сигнал “Бип” слышится каждый раз при смене канала, если функция KEY BP включена (См. Описание функции BP ниже).

ФУНКЦИЯ BP

Звуковой сигнал при смене канала, нажатии клавиш и т.д.

Чтобы активировать функцию, включите радиостанцию, удерживая клавишу UP микрофона.

Чтобы деактивировать функцию, включите радиостанцию, удерживая клавишу DN микрофона.

ФУНКЦИЯ SCAN (Поиск каналов)

Чтобы включить функцию SCAN ((поиск каналов) в возрастающем порядке, нажмите на клавишу UP микрофона и удерживайте в течение 2,5 секунд. Поиск прекращается, когда на одном из каналов появляется сигнал. Поиск запускается автоматически через 3 секунды после завершения приема, если за это время ни одна клавиша не была нажата. Поиск также запускается в возрастающем порядке при нажатии клавиши UP микрофона или в порядке убывания при нажатии клавиши DN микрофона.

7) ДИСПЛЕЙ

Цифровой дисплей. Отображает канал, конфигурацию или уровень некоторых настроек.



8) LED ASC/VOX

Индикатор загорается зеленым светом, когда функция ASC включена, красным, когда включен VOX, и оранжевым, когда работают обе функции

9) LED RX/TX

Индикатор загорается красным светом при передаче и зеленым после того, как сигнал получен.

10) DIM

Функция DIMMER. Уменьшает/увеличивает яркость подсветки.

F-ПЕРЕКЛЮЧАТЕЛЬ ДИАПАЗОНА ЧАСТОТ

(конфигурация: E; d; EU; EC; U; PL).

Диапазоны частот должны быть выбраны в зависимости от страны, в которой Вы используете Вашу радиостанцию. Ни в коем случае не используйте другую конфигурацию. В некоторых странах требуется лицензия на эксплуатацию. См. таблицы конфигураций/диапазон частот на стр. 11.

Выключить аппарат. Удерживать клавишу F и снова включить аппарат. F и буква, соответствующая конфигурации, начинают мигать на дисплее.

- Чтобы сменить конфигурацию, используйте переключатель каналов на передней панели или клавиши UP/DN микрофона.
- Как только конфигурация выбрана, удерживайте в течение секунды клавишу F. F и буква, соответствующая конфигурации, остаются на дисплее, вы услышите звуковой сигнал.

На данном этапе подтвердите выбор, выключив и еще раз включив аппарат.

См. таблицу на стр. 11.

12) ВЫБРАННЫЙ КАНАЛ

Данный регулятор выбирает между 9 или 19 каналом в зависимости от конфигурации. См. таблицу на стр. 11

13) ROGER BEEP

«Roger Бипер» издает сигнал окончания передачи, который слышит собеседник. Т.к. изначально, СВ - это «симплексный» способ передачи сообщений, т.е. нельзя одновременно говорить и слышать (как например, по телефону), было принято произносить слово «Roger», когда реплика завершена, чтобы предупредить собеседника о том, что теперь его очередь говорить. Слово «Roger» заменил соответствующий звуковой сигнал «бип», откуда и появилось название «Roger Бипер».

Примечание: Roger Бипер слышен также и через динамик, если функция была включена до запуска радиостанции.

Если при запуске радиостанции функция выключена, Roger Бипер услышит только собеседник.

14) ФИЛЬТРЫ NB.ANL / HI-CUT

Переключатель на 3 позиции: Off / Фильтр NB.ANL включен / Фильтр NB.ANL + HI-CUT включены.

NB.ANL : Noise Blanker / Automatic Noise Limiter. Данные фильтры уменьшают фоновые и некоторые посторонние шумы при приеме сигнала. При модуляции FM и USB/LSB, активен только один фильтр NB.

HI-CUT : Устранение посторонних шумов. Использовать в зависимости от условий приема.

15) S/RF ~ SWR ~ CAL

Переключатель на 3 позиции, позволяет менять функцию счетчика.

S/RF

Отражение на счетчике мощности приема и передачи.

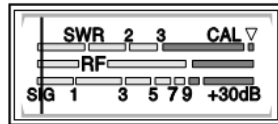
SWR

Отражение значения KCB (см. настройку KCB на стр. 6).

CAL

Калибровка KCB-метра (см. настройку KCB на стр. 6).

16) СЧЕТЧИК



Отображает уровень сигнала при приеме и передаче, KCB или калибровку KCB в зависимости от S/RF-SWR-CAL (15).

12) РАЗЪЕМ МИКРОФОНА ШЕСТИШТЫРЬКОВЫЙ

Расположен на передней панели Вашей радиостанции для более удобного монтажа в Ваш автомобиль. См. Схему подключения на стр. 12.

13) ТАНГЕНТА ПЕРЕДАЧИ МИКРОФОНА РТТ

Необходимо нажать клавишу передачи, чтобы говорить и отпустить, чтобы получить сообщение.

А) ПИТАНИЕ (13,2 Вольт)

Б) РАЗЪЕМ АНТЕННЫ (SO-239)

В) РАЗЪЕМ ДЛЯ ВНЕШНЕГО ДИНАМИКА (8 Ω, Ø 3,5 мм)

Г) РАЗЪЕМ ДЛЯ ДОПОЛНИТЕЛЬНОГО МИКРОФОНА VOX (Ø 2,5 мм)

В) ТЕХНИЧЕСКИЕ ХАРАКТЕРИСТИКИ

1) ОБЩИЕ

- | | |
|---------------------------|--|
| - количество каналов | : 40 |
| - виды модуляции | : AM / FM / USB / LSB |
| - диапазон рабочих частот | : от 26.965 МГц до 27.405 МГц |
| - импеданс антенны | : 50 ом |
| - напряжение питания | : 13.2 V |
| - габариты (мм) | : 185(Ш) x 264.5 (Г) x 56(В) |
| - вес | : ~1.5 кг |
| - аксессуары в комплекте | : 1 микрофон UP/DOWN с кронштейном, 1 кронштейн с фиксационными болтами и кабель питания с предохранителем |

2) ПЕРЕДАТЧИК

- стабильность частоты : +/- 300 Гц
- выходная мощность : 4 Вт AM / 4 Вт FM / 4 Вт USB-LSB (PEP)
- внеполосные излучения : менее 4 нW (- 54 dBm)
- частотный диапазон : 300 Гц - 3 кГц AM/FM/USB/LSB
- излучение в соседнем канале. : не более 20 μ W
- чувствительность микрофона : 3,0 mV
- потребляемый ток : 3 А (с модуляцией)
- гармонические искажения : 1,8 %

3) ПРИЕМНИК

- макс. чувствительность 20 dB sinad : 0.7 μ V - 110 dBm (AM)
0,35 μ V - 116 dBm (FM)
0,28 μ V - 118 dBm (USB/LSB)
- воспроизводимые частоты : 300 Гц - 3 кГц для AM/FM
- избирательность соседнего канала : 60 dB
- мощность аудио макс. : 3 Вт
- чувствительность шумоподавителя : мин. 0.2 μ V - 120 dBm
макс. 1 mV - 47 dBm
- подавление соседнего канала : 60 dB
- интермодуляционная избирательность : 70 dB
- потребление тока : 400 mA ном. / 1000 mA макс.

Г) В СЛУЧАЕ НЕПОЛАДКИ

1) ВАША РАДИОСТАНЦИЯ НЕ ПЕРЕДАЕТ СИГНАЛ ИЛИ ПЕРЕДАЕТ В ПЛОХОМ КАЧЕСТВЕ

Следует убедиться в том, что:

- антенна правильно подключена и КСВ-метр настроен соответствующим образом.
- микрофон подключен.
- регулятор RF GAIN (1) находится в позиции «максимум».
- клавиши CLARIFIER, FINE/COARSE отрегулированы на середине.
- установлена правильная конфигурация (см. таблицу на стр. 11).

2) ВАША РАДИОСТАНЦИЯ НЕ ПРИНИМАЕТ СИГНАЛЫ ИЛИ ПРИНИМАЕТ В ПЛОХОМ КАЧЕСТВЕ

Следует убедиться в том, что:

- регулятор RF GAIN (3) находится в позиции «максимум».
- уровень шумоподавления настроен правильно.
- установлена правильная конфигурация (см. таблицу на стр. 11).
- регулятор громкости находится в правильной позиции.
- микрофон подключен.
- антенна правильно подключена и КСВ-метр настроен соответствующим образом.
- используемый Вами тип модуляции соответствует типу модуляции собеседника.
- клавиши CLARIFIER, FINE/COARSE (4) отрегулированы на середине.

3) ВАША РАДИОСТАНЦИЯ НЕ ВКЛЮЧАЕТСЯ

Следует проверить:

- источник питания.
- не перепутаны ли провода при подключении.
- состояние предохранителя.

Д) КАК ПОСЛАТЬ ИЛИ ПРИНЯТЬ СООБЩЕНИЕ ?

Теперь, когда Вы ознакомились с инструкциями, убедитесь в том, что Ваша радиостанция готова к эксплуатации (антенна подсоединена).

Выберите Ваш канал (19, 27).

Выберите Ваш тип модуляции (AM, FM, USB, LSB) в соответствии с типом модуляции Вашего собеседника. Теперь Вы можете нажать на тангенту, и послать сообщение «Внимание, станции, тест TX», чтобы проверить четкость и мощность сигнала, услышав в ответ сигнал вроде «Сильный и четкий». Отпустите тангенту и ждите ответ. В случае если Вы используете канал вызова (19, 27) и Вы установили связь с Вашим собеседником, принято выбирать другой свободный канал, чтобы не загружать канал вызова.

ТАБЛИЦА ЧАСТОТ

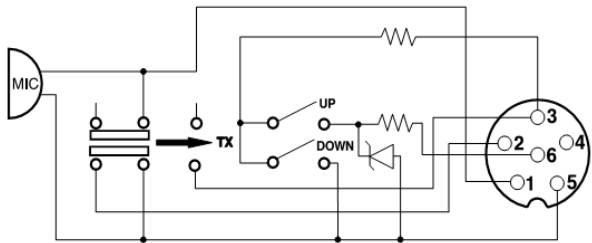
№ канала	Частоты	№ канала	Частоты
1	26,965 MHz	21	27,215 MHz
2	26,975 MHz	22	27,225 MHz
3	26,985 MHz	23	27,255 MHz
4	27,005 MHz	24	27,235 MHz
5	27,015 MHz	25	27,245 MHz
6	27,025 MHz	26	27,265 MHz
7	27,035 MHz	27	27,275 MHz
8	27,055 MHz	28	27,285 MHz
9	27,065 MHz	29	27,295 MHz
10	27,075 MHz	30	27,305 MHz
11	27,085 MHz	31	27,315 MHz
12	27,105 MHz	32	27,325 MHz
13	27,115 MHz	33	27,335 MHz
14	27,125 MHz	34	27,345 MHz
15	27,135 MHz	35	27,355 MHz
16	27,155 MHz	36	27,365 MHz
17	27,165 MHz	37	27,375 MHz
18	27,175 MHz	38	27,385 MHz
19	27,185 MHz	39	27,395 MHz
20	27,205 MHz	40	27,405 MHz

ЕВРОПЕЙСКИЕ СТАНДАРТЫ

Код конфигурации	Канал FM	Канал AM	Страна	Канал 19	Канал 9
<i>E</i>	40 Ch (4W)	40 Ch (4W)	ES, IT	AM	AM
<i>d</i>	80 Ch (4W)	40 Ch (1W)	DE	FM	AM
<i>EU</i>	40 Ch (4W)	40 Ch (1W)	CH, CY, DK, ES, FI, FR, GR, IE, IS, IT, LT, NL, PT, RO, SE	AM	AM
<i>EC</i>	40 Ch (4W)	-	AT, BE, BG, CZ, EE, HU, LU, LV, MT, NO, SI, SK	FM	FM
<i>U</i>	CEPT 40 Ch (4W) + ENG 40 Ch (4W)	-	GB	FM	FM
<i>PL</i>	-5 KHz 40 Ch (4W)	-5 KHz 40 Ch (4W)	PL	AM	AM

Частотный диапазон и мощность Вашей радиостанции должны соответствовать разрешенной конфигурации страны, где она используется.

РАЗЪЕМ ДЛЯ МИКРОФОНА ШЕСТИШТЫРЬКОВЫЙ



- 1 Модуляция
- 2 RX
- 3 TX
- 4 -
- 5 Заземление
- 6 Питание

Примечания

[illegible]

ДЕКЛАРАЦИЯ О СООТВЕТСТВИИ

Мы, Групп Президент Электроникс, Рут де
Сет, АЯ 100 – 34540 Баларюк – Франция,

заявляем, под нашу собственную
ответственность, что устройство по приему
и передаче радиосообщений СВ-диапазона,

Марки : **PRESIDENT**

Модель : **JACKSON II**

соответствует требованиям Директивы
1999/5/СЕ (Статья 3) в рамках
действующего законодательства страны, а
также нижеследующим Европейским
Нормам:

EN 300 135-1 V1.1.2 (2000-8)/ EN 300 135-1 V1.1.2 (2000-8)

EN 300 433-1 V1.1.3 (2000-12)/EN 300 433-2 V1.1.2 (2000-12)

EN 301 489-1 V1.7.1 (2007-4)/EN 301 489-13 V1.2.1 (2002-8)

EN 60215 (1996)

Баларюк, 01/10/2007



Жан-Жильбер Мюллер
Генеральный Директор

ОСНОВНЫЕ УСЛОВИЯ ГАРАНТИИ

Компания President Electronics выражает Вам огромную признательность за выбор нашей продукции. Мы гарантируем высокое качество и надежную работу своей продукции при условии соблюдения технических требований, описанных в Руководстве по эксплуатации. Данным гарантийным обязательством President Electronics подтверждает отсутствие в изделии каких-либо дефектов и осуществляет гарантийный ремонт в течение 12 месяцев с даты покупки и обеспечивает бесплатное сервисное обслуживание в течение 60 месяцев, т.е. 5 лет, с даты покупки товара. Однако President Electronics оставляет за собой право отказа от бесплатного гарантийного ремонта в случае несоблюдения изложенных ниже условий гарантии. Все условия гарантии действуют в рамках действующего законодательства страны, обеспечивающего защиту прав потребителей. Компания President Electronics снимает с себя ответственность за возможный вред, прямо или косвенно нанесенный продукцией President людям, домашним животным или имуществу, в случае, если это произошло из-за несоблюдения правил и условий установки и эксплуатации радиостанции, а также в результате умышленных (неосторожных) действий потребителя или третьих лиц. Убедительно просим Вас перед началом использования радиостанции внимательно изучить Инструкцию по эксплуатации, проверить комплектность и правильность заполнения гарантийного талона. Пожалуйста, храните гарантийный талон в течении всего срока эксплуатации радиостанции.

Условия гарантии:

- 1.Гарантия действительна только при наличии правильно заполненного гарантийного талона, где четко указаны: модель, серия радиостанции, дата продажи, есть подписи продавца и печать фирмы-продавца.
- 2.Серия и модель радиостанции должны соответствовать указанным в гарантийном талоне. Радиостанция принимается в ремонт укомплектованной согласно комплекту поставки, указанному в Инструкции, и только в оригинальной (заводской) упаковке.
- 3.Срок гарантии продлевается на время пребывания изделия в гарантийном ремонте. В этом случае время продления гарантии исчисляется со дня обращения потребителя к официальному дилеру об устранении недостатков.

Гарантия на радиостанцию не распространяется в следующих случаях:

- 1.Нарушения правил пользования радиостанцией, изложенных в Инструкции по эксплуатации.
- 2.При наличии следов ремонта изделия не официальным дилером компании President Electronics или обнаружения несанкционированного вмешательства либо изменения конструкции (схемы) радиостанции.

Гарантия не распространяется на следующие неисправности:

- 1.Механические повреждения (вмятины, царапины, трещины и т.п.) по вине пользователя в результате небрежного обращения или применения чрезмерных усилий.
- 2.Повреждения, вызванные стихией, пожаром, бытовыми факторами (попадания внутрь радиостанции посторонних предметов, веществ, жидкостей и т.п.), внешним воздействием, неправильным подключением (неправильно отрегулирована антенна, показатели КСВ-датчика выше нормы, ошибка при подключении полярности, неправильное подключение радиостанции, высокое напряжение и т.д.), а также несчастными случаями.

Повреждения, вызванные использованием нестандартных расходных материалов, адаптеров, запчастей.

Гарантия не распространяется на: транзисторы мощности, микрофон, предохранители.

Срок проведения ремонта – 24 дня со дня получения радиостанции продавцом.

СОХРАНИТЕ ЭТУ ЧАСТЬ ТАЛОНА

При наличии обстоятельств, которые лишают покупателя права на гарантийный ремонт или замену продукции, такой ремонт или замена проводятся на платных условиях. При этом, оплате подлежат как работы, связанные с непосредственным устранением дефектов, так и те работы, которые были проведены с целью выявления этих дефектов и/или причин их возникновения. Изложенные выше гарантийные условия касаются исключительно обязательств, связанных с обеспечением качества продукции компании President Electronics.

Любые юридические вопросы, связанные с продажей, доставкой, другими отношениями между продавцом и покупателем, регламентируются действующими законами Вашей страны.

Независимо от того, в какой степени к Вам могут применяться те или иные положения данного документа, Вы всегда можете рассчитывать на получение от экспертов официального дилера President Electronics объективной, квалифицированной и оперативной информации касательно СиБи радиостанций PRESIDENT, а также ответ на все интересующие вопросы, касающиеся данной продукции.

Дата продажи :

Тип : Радиостанция CB JACKSON II ASC

N° серия:



ГАРАНТИЙНЫЙ ТАЛОН НЕДЕЙСТВИТЕЛЕН БЕЗ ПЕЧАТИ ФИРМЫ-ПРОДАВЦА



ОТПРАВИТЬ в конверте



ГАРАНТИЙНЫЙ СЕРВИС
РУТ ДЕ СЕТ – АЯ 100
34540 БАЛАРЮК - ФРАНЦИЯ

Дата покупки:

Тип: Радиостанция СВ-диапазона JACKSON II ASC

Серийный N° :
.....



ГАРАНТИЙНЫЙ ТАЛОН НЕДЕЙСТВИТЕЛЕН БЕЗ ПЕЧАТИ ФИРМЫ-ПРОДАВЦА

ВАША ЛИЧНАЯ АНКЕТА СВ

Фамилия Имя.....

Адрес

Город..... Индекс..... Тел.....

Как давно вы работаете в СВ-диапазоне?.....

Какую радиостанцию вы использовали раньше ?

Антенну какой марки вы используете ?

Что повлияло на ваш выбор ?

☐ Дорожная информация

☐ Безопасность

☐ Удобство в эксплуатации

☐ Технические характеристики

☐ Радиопомощь

☐ Другое

Установка: фиксированная ☐

мобильная ☐

На какое транспортное средство вы собираетесь установить радиостанцию?

Авто ☐

Коммерческий транспорт ☐

Грузовик ☐

Являетесь ли вы членом какой-либо ассоциации ? или клуба?

Какие журналы по СВ вы читаете?

Читаете ли вы издания по другим темам?

Как вы проводите свободное время?.....

Сколько вам лет ?

- 20 ☐

20/30 ☐

30/40 ☐

40/50 ☐

50/60 ☐

+ 60 ☐

Кто вы по профессии ?

Нет профессии ☐

Служащий ☐

☐ Рабочий

Водитель ☐

Сельскохозяйственные работы ☐

☐ Учащийся

Руководящее лицо ☐

Частная практика ☐

Groupe
PRESIDENT
ELECTRONICS

ГЛАВНЫЙ ОФИС— ФРАНЦИЯ - Рут де Сет - АЯ100 - 34540 БАЛАРЮК

Internet: <http://www.president-electronics.com>

E-mail: groupe@president-electronics.com



CE 0341 ! UTZZ01379ZZ(0)

0964/06-09

president